

LEGISLATIVNÍ OPATŘENÍ OVLIVŇUJÍCÍ SOUČASNÝ PRŮBĚH KŮROVCOVÉ KALAMITY V ČESKÉ REPUBLICE

Petr Zahradník • Marie Zahradníková

Úvod

Ochrana lesa patřila vždy mezi významné obory lesního hospodářství. To se projevilo i tím, že se v řadě historických legislativních předpisů objevovaly prvky, které měly za účel chránit les. V průběhu času se požadavky na ochranu lesa měnily, a to především díky novému „zadání“ pro lesníky. Změny ve struktuře vlastnictví, kdy dlouho byli lesníci pouze „správci“ lesa a ne vlastníky (u státních lesů to platí dodnes), a další socioekonomické vztahy vedly k legislativním změnám, které v současné době do jisté míry omezují možnost pružně reagovat na historicky největší kůrovcovou kalamitu. Přitom legislativní opatření jsou zásadní pro zvládnutí této kalamity, a proto je nutná celá řada legislativních změn, která umožní i nasazení dalších opatření vedoucích k postupnému potlačení gradace lýkožrouta smrkového.

Zákon o lesích a jeho prováděcí vyhláška

Ochrana lesa v České republice je řešena v zákoně o lesích v § 32, kde se mimo jiné píše:

1. Vlastník lesa je povinen provádět taková opatření, aby se předcházelo a zabránilo působení škodlivých činitelů na les, zejména:
 - 1.1 Zjišťovat a evidovat výskyt a rozsah škodlivých činitelů a jimi působených poškození důležitých pro pozdější průkaznost provedených opatření; při zvýšeném výskytu neprodleně informovat místně příslušný orgán státní správy a provést nezbytná opatření.
 - 1.2 Preventivně bránit vývoji, šíření a přemnožení škodlivých organismů.
2. Při vzniku mimořádných okolností a nepředvídaných škod v lese (větrné a sněhové kalamity, přemnožení škůdců, nebezpečí vzniku požárů v období sucha apod.) je vlastník lesa povinen činit bezodkladná opatření k jejich odstranění a pro zmírnění jejich následků. Orgán státní správy lesů může vlastníku lesa nařídít tato opatření:
 - 2.1 Zastavení jiných těžeb než nahodilých a zpracování těžeb nahodilých ve stanoveném rozsahu a termínu.
 - 2.2 Provedení ochranného zásahu směřujícího k zastavení šíření nebo k hubení škodlivých organismů.
 - 2.3 Průkazné označování a evidenci vytěženého dřeva.
3. Opatření uvedená výše může orgán státní správy lesů uložit též vyhláškou. Jde-li o opatření v zájmu jiného než vlastníka lesa, rozhodne orgán státní správy lesů i o tom, kdo ponese náklady s tím spojené.
4. Vlastník lesa je povinen hospodařit v lese tak, aby jeho činností nebyly ohroženy lesy sousedních vlastníků.
5. Vyskytne-li se v okolí lesů nebo na skladech dříví některý ze škodlivých organismů v nadměrném množství, může orgán státní správy lesů uložit opatření k vyhubení těchto škodlivých organismů, nebo proti jejich rozšíření i právnickým a fyzickým osobám, které skladují dříví nebo užívají pozemky v okolí lesů.

(Pozn.: jde o přesné citace, ale je to pouze výběr z výše uvedeného paragrafu, proto čísla odstavců nesouhlasí).

Povinnosti orgánů státní správy lesů (dále SSL) na všech třech úrovních – obecních úřadů s rozšířenou působností (dále ORP), krajských úřadů (dále KÚ) a Ministerstva zemědělství (dále MZe) řeší §§ 48, 48a a 49, které mimo jiné uvádějí v souvislosti s ochranou lesa:

Na úrovni ORP

- Omezit (zakázat) vstup do lesů postižených kalamitou.
- Uložit opatření v případech mimořádných okolností (ve svém správním obvodu).
- Rozhodnout o podmínkách lesní dopravy po cizích pozemcích (v současné době velmi aktuální při odvozu kůrovcového dříví).
- Ukládat opatření k odstranění zjištěných nedostatků a ke zlepšení zdravotního stavu lesů a plnění jejich funkcí, a zastavit nebo omezit výrobu nebo jiné činnosti v lese v případech hrozícího vzniku škod.
- Rozhodnout o nezbytných opatřeních k odvrácení hrozícího nebezpečí.
- Povolit výjimky ze zákonných lhůt pro zalesnění (2 roky) a zajištění (5 let).
- Soustřeďovat údaje z lesní hospodářské evidence.

Na úrovni KÚ

- Více méně provádějí stejné činnosti jako ORP, přesahují-li jejich obvod (není nutné řešit současně na více ORP, rozhodne kraj).

Na úrovni MZe

- MZe řídí nižší orgány SSL a vykonává dozor nad jejich činností.
- Vydává souhlas s nakládáním se státními lesy.
- Povoluje výjimku z požadavků na použití reprodukčního materiálu k obnově lesa.

Orgány SSL na úrovni ORP a KÚ mají v pravomoci udělovat pokuty 100 000,- Kč nebo do 1 000 000,- Kč, dle typu přestupku.

Vrchní státní dozor provádí Ministerstvo životního prostředí (prostřednictvím České inspekce životního prostředí), které kontroluje výkon činnosti orgánů SSL, právnických a fyzických osob při naplňování ustanovení zákona o lesích.

Dále, každý vlastník lesa nad 50 ha musí mít dle § 37 zákona o lesích svého odborného lesního hospodáře (dále OLH), kterého si může buď vybrat sám, nebo mu je přidělen. Je zde podrobně popsáno, kdo může či nemůže být OLH, kam se má nahlásit a kdo ho zaplatí. Bohužel zde nejsou uvedena žádná práva a povinnosti OLH. Toto bylo řešeno více méně ve smlouvě mezi vlastníkem lesa a OLH, ale pouze v případě, že si ho vlastník vybral. V případě přidělených OLH toto neplatí. Velmi často jsou tito OLH určeni z pracovníků státních lesů (Lesy České republiky, s. p. nebo Vojenské lesy a statky, s. p.). Tito, ale i ostatní přidělení OLH, mají na starosti často desítky, někdy i stovky vlastníků, takže vzniká problém v komunikaci. OLH píšou vlastníkům dopisy (pokud to stíhají) o problémech (v tomto případě o výskytu kůrovcových stromů a nutnosti jejich zpracování včetně asanace), ale ti velmi často nereagují. OLH by měli (?) následně informovat orgány SSL (tato povinnost není nikde zakotvena), ale to se často neděje nebo je již pozdě.

Jak se tato ustanovení uplatňují? Jsou efektivně využívána pro zvládnutí současné kůrovcové kalamity (resp. mohla jí zabránit)? Jsou dostatečná, nebo je třeba je změnit?

Vlastní ochrana lesa je definována široce a ukládá řadu úkolů vlastníkům lesa a možnostem SSL, není však dostatečně využívána. Problémy jsou v pouze obecném formulování povinností a práv SSL a prakticky absence práv a povinností OLH. To by měla upravit připravovaná novela zákona o lesích.

Připravovaná novela zákona upravuje v § 19 možnosti omezení vstupu do lesa, což bylo obecně možné i podle stávajícího znění zákona. V § 32, který řeší ochranu lesa, nedochází k žádným zásadním úpravám. Nejsou upraveny ani práva a povinnosti SSL, takže i zde zůstávají více méně obecná ustanovení a je na orgánu SSL, jak je využije.

K největším a zásadním změnám došlo v nastavení práv a povinností OLH, které jsou jasně specifikovány, aby jejich činnost byla efektivnější. V § 37 jsou uvedeny základní povinnosti státem přiděleného OLH (v ostatních případech je to zřejmě záležitost smlouvy, jako v předchozím období).

OLH nově musí:

- Sledovat stav lesa, upozorňovat vlastníka lesa na výskyt škodlivých činitelů a na škody jimi způsobené, navrhnout nezbytná kontrolní a obranná opatření a při zvýšeném výskytu škodlivých činitelů prokazatelně informovat orgán SSL.
- Upozorňovat vlastníka lesa na nutnost provedení těžby nahodilé; těžbu nahodilou, kterou je třeba provést, vyznačovat a doporučit termíny a způsoby jejího zpracování a způsoby asanace vytěženého dříví.
- Navrhovat vlastníku lesa vhodný způsob a postup obnovy lesa a doporučovat vhodný reprodukční materiál a vhodnou dřevinnou skladbu k obnově lesa.
- Doporučovat vlastníku lesa provedení výchovných zásahů a na žádost vlastníka lesa zabezpečovat instruktáž k provedení výchovných zásahů v porostech do 40 let věku.
- Na žádost vlastníka lesa vyznačovat těžby mýtní úmyslné a vyjedřovat se k návrhu těžby oznamované vlastníkem lesa orgánu SSL.
- Potvrzovat, zda činnosti, na jejichž provedení žádá vlastník lesa finanční prostředky podle zvláštních předpisů, jsou co do rozsahu a kvality provedeny v souladu s tímto zákonem a právními předpisy vydanými k jeho provedení.
- Na žádost vlastníka lesa spolupracovat s vlastníkem lesa při vedení lesní hospodářské evidence (obsah lesní hospodářské evidence by nově měl stanovit prováděcí předpis – vyhláška).
- Na žádost vlastníka lesa poskytovat vlastníku lesa odborné informace a doporučení při ochraně lesů, při pěstebních a těžebních činnostech, v oblasti finančních podpor na hospodaření v lesích, při zpracování návrhů lesních hospodářských plánů a lesních hospodářských osnov i při dalších činnostech souvisejících s hospodařením v lesích.
- vést evidenci o prováděných odborných úkonech a činnostech, uchovávat doklady vztahující se k těmto úkonům a činnostem po dobu nejméně 5 let a tuto evidenci včetně dokladů na vyžádání předložit orgánu SSL.
- Oznamovat orgánu SSL ukončení výkonu činnosti OLH, a to 30 dnů předem, pokud je mu tato skutečnost známa, jinak neprodleně po tom, co se o této skutečnosti dozví.
- Prokazatelně upozorňovat vlastníka lesa na všechny případy, kdy svou činností porušuje povinnosti stanovené tímto zákonem; pokud vlastník lesa nesjedná nápravu v rozsahu a v termínu uvedeném v upozornění OLH, je OLH povinen oznámit tuto skutečnost orgánu SSL.
- Zachovávat mlčenlivost o skutečnostech, o nichž se dozvěděl při výkonu své činnosti, a to i po skončení výkonu této činnosti (s výjimkou oznámení orgánům SSL stanovené tímto zákonem).

Z výše uvedeného vyplývá, že povinnosti OLH jsou částečně přikázány zákonem přímo, částečně závisí na dohodě s vlastníkem lesa. Z tohoto pohledu se jeví jako významná osvěta mezi vlastníky lesa, aby věděli, co mohou po svém OLH požadovat. Lze jen doufat, že se těmito pravidly bude řídit i OLH, kterého si vlastník vybere sám. Bohužel neobsahuje maximální počet vlastníků nebo rozlohu lesa, který může mít jeden OLH ve své péči. To může funkčnost systému značně ovlivnit. Problémy mohou být především v potřebné komunikaci a administraci s vlastníky lesa, která se s počtem vlastníků bude navyšovat a komplikovat. Naopak vlastní výkon povinností nemusí být problém, zde může hrát větší roli rozloha majetku.

Novela zákona tedy přinesla zásadní změnu pouze v povinnostech OLH, jinak lze hovořit o kosmetických úpravách. Nově ovšem upozorňuje na vznik nebo novelizaci některých prováděcích předpisů, které mohou ovlivnit ochranu lesa a obnovu lesa na vzniklých holinách (novela vyhlášky č. 83/1996 Sb; novela vyhlášky č. 101/1996 Sb. a nová vyhláška o lesní hospodářské evidenci, která dosud nebyla).

Vyhláška č. 101/1996 Sb., v platném znění, nemá ve vztahu ke kůrovcové kalamitě zásadní přínosy. Zařazuje lýkožrouta smrkového (a nově i l. severského) mezi kalamitní škůdce, určuje způsob jejich evidence (výskytu i škod), nařizuje při zvýšeném a kalamitním stavu provádět opatření k zamezení dalšího šíření. Definuje základní, zvýšený a kalamitní stav a opatření, která se při zjištění jejich stavu provádějí, a to s odkazem na ČSN 48 1000. Novela této vyhlášky z května 2018 přinesla pouze dvě změny – zařadila mezi kalamitní škůdce také lýkožrouta severského (jak bylo výše již uvedeno) a při kalamitě regionálního nebo celostátního rozsahu (způsobené abiotickými nebo biotickými činiteli), která je definována tak, že jednotliví vlastníci nejsou schopni ji vlastními silami potlačit, lze postupovat dle zvláštních předpisů (zákon o krizovém řízení). O této možnosti se již od začátku roku 2018 intenzivně jednalo, ale nebylo k tomuto kroku přistoupeno, a to z několika důvodů. V prvé řadě to byly procesní důvody – krizový stav se vyhláší maximálně na dobu 30 dnů (MZe, KÚ), poté může krizový stav prodloužen o dalších maximálně 30 dní parlamentem. V případě vyhlášení krizového stavu ministerstvem lze obdobně po dobu dvakrát 30 dnů vyhlásit krizový stav KÚ za

stejných podmínek (po druhé parlament). Náklady spojené s vyhlášením krizového stavu jdou na úkor toho, kdo krizový stav vyhlásil. Druhým problémem bylo, zda lze využít tento zákon pro vyhlášení krizového stavu v případě kůrovcové kalamity. Řada právníků se domnívá, že ne, že lze vyhlásit pouze v případě živelných pohrom (povodně, požáry, zemětřesení apod.) nebo jiných neovlivnitelných příčin (epidemie apod.). Ani ustanovení ve vyhlášece toto nijak nezměnila. Rozhodně je nutná další novela této vyhlášky, která bude reflektovat i některá dále uvedená opatření, a následně i příslušnou ČSN.

Zákon o rostlinolékařské péči

Zákon o rostlinolékařské péči řeší z pohledu ochrany lesa aplikaci přípravků na ochranu rostlin (dále POR). Zde se mimo jiné uvádí:

1. Kdo může nakládat s POR
2. Kdo může distribuovat POR a za jakých podmínek

Ad 1) Nakládat s POR může pouze osoba, která je držitelem příslušného osvědčení dle výše uvedeného zákona (§ 49). Pro vlastní aplikaci je nutné osvědčení minimálně I. stupně, avšak tato osoba musí pracovat pod dohledem a být řízena osobou, která je držitelem minimálně osvědčení II. stupně.

Ad 2) Prodávát POR pro profesionální použití může pouze registrovaný distributor, který musí zajistit, aby prodejce byl držitelem III. stupně osvědčení pro nakládání s POR. Přitom musí od nakupujícího požadovat potvrzení, že je držitelem minimálně osvědčení II. stupně a zapsat do evidence registrační číslo tohoto osvědčení (§ 46c). Pro prodej POR, které nejsou určeny pro neprofesionální použití, výše uvedené neplatí, prodejce musí pouze kupujícího seznámit s riziky a způsobem použití.

Jaké to má dopady na současnou kůrovcovou kalamitu? Výše uvedené povinnosti nijak zásadně neovlivňují státní lesy, ani většinu obecních nebo soukromých lesů s větší výměrou, s vlastními zaměstnanci nebo řešící činnosti dodavatelky. Ovšem je limitující pro většinu drobných soukromých vlastníků, která je dle dostupných údajů cca 300 tis. I kdyby si přes svého OLH, který by měl být v tomto případě držitelem osvědčení III. stupně, zajistili přípravek, pak ho sám nemůže aplikovat, pokud nebude držitelem osvědčení I. stupně, což prakticky žádný vlastník není. Může tak aplikovat pouze POR – insekticidy, které nejsou registrovány pro profesionální použití. Ty jsou v ČR současně zatím dva – Forester a Decis Mega, ale jsou na trhu téměř nedostupné, nikdo je nedovází a tudíž ani neprodává. V minulém roce byl tento problém řešen výjimkou, kdy byly pro „neprofesionální“ použití schváleny na výjimku (na dobu 120 dní) tři přípravky – Vaztak Active a Vaztak Les, a Fury 10 EW, který nebyl v této době již v LH vůbec povolen (jeho používání neumožňovaly certifikační systémy, proto nebylo prodlouženo povolení). Mohly být používány soukromými vlastníky, kteří ošetřovali své dřevo, se kterým dále neobchodovali. V současné době se hledá nové řešení pro rok 2019 a následující roky – buď úprava zákona o rostlinolékařské péči, která by soukromým vlastníkům umožnila pro svou potřebu používat i přípravky schválené pro profesionální použití (asi málo reálné), nebo registrace některých insekticidů i pro neprofesionální použití (což se nemusí v roce 2019 stihnout, navíc firmy nelze nutit, tzn. že nemusí mít zájem – registrace není levná a zisky z tohoto prodeje nebudou velké). Řešením může být opět udělení výjimky do konečného vyřešení problému. Objem kůrovcového dříví u těchto vlastníků nelze vůbec podceňovat – u části již kalamita probíhá v plné míře a ohrožuje jejich i okolní majetek fatálním způsobem, u části ještě nepropukla, je jejich snahou jí zabránit.

Zákon o zadávání veřejných zakázek

Zákon o zadávání veřejných zakázek ovlivňuje včasnou asanaci kůrovcového dříví u státních lesů (především u LČR, VLS jako velkých vlastníků státních lesů). Přestože jsou zakázky vysoutěženy, není zcela jednoduché přemístit kapacitu. V důsledku prudkého poklesu cen dříví často firmy odstupují od smluv, což jsou zejména LČR nuceny akceptovat. V tomto případě musí být vyhlášeno nové zadávací řízení, které má své lhůty. V případě odvolání neúspěšné firmy se vše dále protahuje). Problematické může být i znění smlouvy, protože v rámci zakázky se dříví stává majetkem firmy, a ta stále ještě často provádí „asanaci“ odvozem mimo les, pouze pár metrů za jeho hranice. Vlastník lesa na to již nemá žádný vliv.

Zákon o ochraně přírody a krajiny

Zákon o ochraně přírody v současnosti nemá na současnou kůrovcovou kalamitu. V národních parcích není kůrovcová kalamita v současnosti zásadním problémem a v maloplošných chráněných územích je s ohledem na jejich rozlohu marginálního charakteru. Na druhou stranu nelze současné situace využívat k tomu, že při ponechání porostů v Národním parku Šumava se vlastně proti současnosti nic nestalo. V době kulminace kůrovcové kalamity bylo v zásahové II. zóně evidováno cca 200 tis. m³, což při rozloze lesů v národním parku přibližně 55 tis. ha (v naprosté většině smrk) znamenalo zhruba 3,6 m³.ha⁻¹ kůrovcového dříví. V současné kůrovcové kalamitě je evidováno na jeden hektar smrkových porostů (rozloha cca 1 300 tis.) při odhadnutém objemu v roce 2017 cca 5 mil. m³ (evidováno „jen“ 3 740 tis. m³) cca 3,8 m³.ha⁻¹.

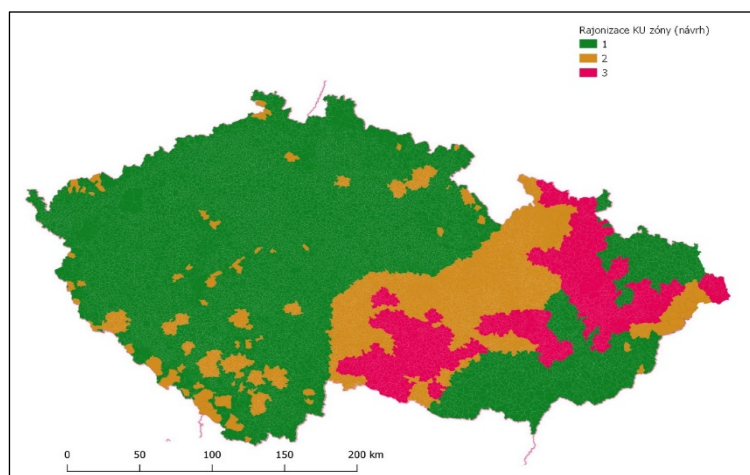
Další opatření

Rajonizace území

Rajonizaci území se smrkovými porosty Ministerstvo zemědělství v současné době dokončuje za přispění Ústavu pro hospodářskou úpravu lesů (zejména pracoviště Frýdek-Místek), které provádí zpracování satelitních snímků, Výzkumného ústavu lesního hospodářství a myslivosti – Lesní ochranné služby), zabezpečující především managementových opatření v jednotlivých zónách, Lesů české republiky a Vojenských lesů a statků – od obou státních podniků je využita aktuální lesnická evidence). Území ČR je rozděleno do tří zón (s tímto nápadem přišel Think thank Czech Forest – především zástupci Lesnické práce a Výzkumného ústavu lesního hospodářství již počátkem roku 2018 a zásady byly zpracovány VÚLHM do novely vyhlášky č. 101/1996 Sb., kde nebyly tyto návrhy akceptovány). Zóny jsou v současném návrhu charakterizovány následovně:

- Nejpostiženější zóna (3. zóna) – zahrnuje 117 tis. ha se zásobou smrkových porostů 53 mil. m³; zde budou obranná opatření u státních lesů zastavena, u ostatních vlastníků nebudou vyžadována. Znamená to možnost nezpracovávání aktivních kůrovcových stromů s následnou asanací. Uvolněné kapacity budou přemístěny do 2. zóny (v mezích možnosti). Feromonové lapače (omezeně i lapáky) by měly být používány v minimální míře, pouze pro monitoring letu lýkožrouta smrkového.
- Nárazníková zóna (2. zóna) – zahrnuje 317 tis. ha se zásobou smrkových porostů 138 mil. m³; zde budou v maximální míře posílena obranná opatření v boji proti lýkožroutu smrkovému, uvolněné kapacity z 3. zóny by měly efektivně umožnit zpracování kůrovcového dříví (vytěžení a následnou asanaci) a potlačovat tak gradaci. I zde by měly být feromonové lapače a lapáky používány spíše pro monitoring.
- Zbytek území (1. zóna) – zahrnuje 553 tis. ha se zásobou smrkových porostů 214 mil. m³; zde se provádí ochrana lesa proti lýkožroutu smrkovému standardním postupy dle vyhlášky č. 101/1996 Sb. a ČSN 48 1000.

Rajonizace by oficiálně měla vstoupit v platnost počátkem příštího roku (únor-březen). Oficiálně byla již představena. Rajonizace bude průběžně aktualizována (je založena na snímcích ze satelitu Sentinel a Planet a údajů z lesnické hospodářské evidence státních lesů od LČR a VLS).



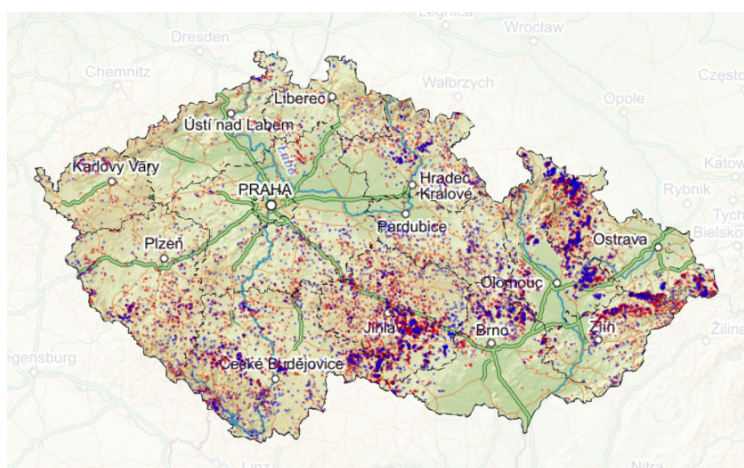
Obrázek 1. Návrh rajonizace lesů (legenda – viz text)

Kůrovcová mapa

Kůrovcová mapa je nový nástroj pro vlastníky lesa realizovaný Výzkumným ústavem lesního hospodářství a myslivosti, Lesnickou prací a Ústavem pro hospodářskou úpravu lesa, který zpracoval data, využívající i pro rajonizaci a zásadním způsobem se zasloužil o vznik této mapy. Zobrazuje stav čerstvých holin a odumřelých porostů. Aktualizována by měla být 3× ročně – na začátku letové aktivity lýkožrouta, na konci vývoje první generace a ke konci letové aktivity lýkožrouta smrkového.

Kůrovcová mapa má i své nedostatky. Nelze rozlišit holiny vzniklé po nahodilé těžbě a těžbě úmyslné. Nahodilé těžby jsou v současné době omezeny, provádějí se především v listnatých porostech, takže to není zřejmě úplně podstatné. Co se týče odumřelých porostů, také nelze zcela jednoznačně určit příčinu, ale v současné době je evidentně nejvýznamnějším faktorem lýkožrout smrkový. Z toho vyplývá, že chybovost nebude příliš vysoká (bylo ověřeno při validaci dat).

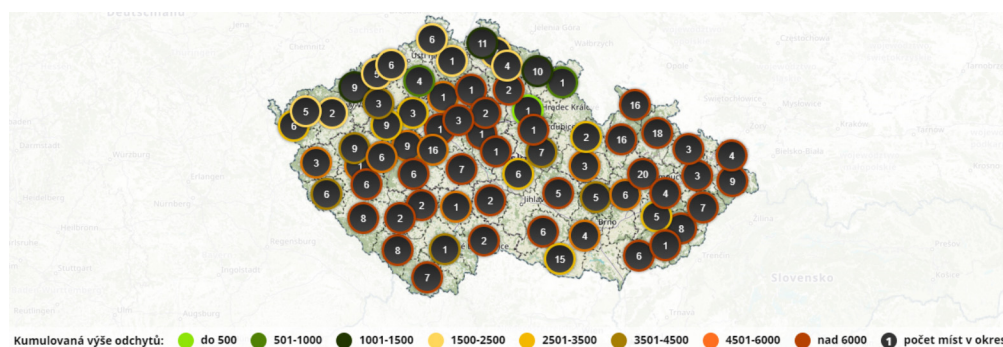
Tento výstup by neměl znamenat, že lesníci přestanou „chodit“ do lesa, protože vše uvidí na mapě. Naopak. Data z kůrovcové mapy by je měla upozornit na možné problémy. O zobrazeném ohnisku ve svém lese zřejmě vědí, ale nebylo-li včas zpracováno, může se další ohnisko objevit v jeho blízkosti, což je třeba pochůzkou zjistit. Je dobré vědět také o tom, co se děje v lesích okolních vlastníků – i z jejich lesa může dojít k napadení vlastního lesa.



Obrázek 2. Kůrovcová mapa (červená barva – suchý porost; modrá barva – čerstvé holiny) – dostupné na www.kurovcovamapa.cz

Kůrovcové info

Projekt mapující průběh rojení lýkožrouta smrkového, I. severského a I. lesklého byl zahájen v roce 2016 z iniciativy Výzkumného ústavu lesního hospodářství a myslivosti – Lesní ochranné služby a Lesnické práce, za podpory Ministerstva zemědělství, Lesů České republiky a Vojenských lesů a statků. Umožňuje vlastníkům lesa dle jednotlivých odchytových míst, okresů, krajů a se zohledněním nadmořských výšek průběžné sledování průběhu rojení, které má vliv i na nastavení potřebných obranných opatření.



Obrázek 3. Mapa KŮROVCOVÉHO INFA – dostupné na www.kurovcoveinfo.cz

Propagační kampaň „Nekrmbrouka“

Nově vyvíjená kampaň je zacílena na drobné vlastníky a je zaměřená především na:

- Uvědomění si ceny vlastního majetku a možnosti ztrát v důsledku napadení porostů lýkožroutem smrkovým a porušením zákonných opatření s možností sankcí.
- Možnosti poškození cizího majetku (sousedních porostů) s možností sankcí.
- Jednoduchou nabídkou řešení.
- Upozornění na povinnosti orgánů SSL a práva vlastníka ve vztahu k SSL.
- Upozornění na povinnosti OLH a práva vlastníka ve vztahu k OLH.

Závěr

Z výše uvedeného vyplývá:

- ❖ Současná kůrovcová kalamita je z historického pohledu nejhorší, která území ČR postihla.
- ❖ Pro její řešení je třeba přijmou změny legislativních předpisů, konkrétně:
 - novelizovat zákon o lesích;
 - novelizovat vyhlášku provádějící opatření k ochraně lesa;
 - novelizovat zákon o rostlinolékařské péči.
- ❖ Některá další opatření poskytují potřebné informace vlastníkům lesa pro potlačování této kalamity. Jde především o následující aktivity:
 - rajonizace území – umožní efektivní využití dostupných kapacit pro zpracování napadeného kůrovcového smrkového dříví;
 - kůrovcová mapa – umožňuje vlastníkům lesa aktuální informaci o kůrovcové situaci na vlastním majetku, ale i na sousedících majetcích;
 - kůrovcové info – dává on-line informace o průběhu rojení lýkožrouta smrkového;
 - projekt „Nekrmbrouka“ – informační kampaň pro drobné vlastníky lesa, kteří mají zájem o správu svých lesů, která jim poskytuje potřebné informace v dostupné formě; je využitelná i pro orgány OLH a SSL v rámci poskytnutí potřebných pro následující úkony.
- ❖ Řešení kalamity není krátkodobé, důležité je ale nerezignovat a konat všechna opatření, která mohou kalamitu potlačit.

Poděkování

Příspěvek vznikl v rámci institucionální podpory na dlouhodobý koncepční rozvoj výzkumné organizace MZE RO0118.

Literatura

ČSN 48 1000 Ochrana lesa proti kůrovcům na smrku.

Vyhláška č. 83/1996 Sb., o zpracování oblastních plánů rozvoje lesů a o vymezení hospodářských souborů, v platném znění.

Vyhláška č. 101/1996 Sb., kterou se stanoví podrobnosti o opatřeních k ochraně lesa a vzor služebního odznaku a vzor průkazu lesní stráže, v platném znění.

Zákon č. 114/1992 Sb., o ochraně přírody a krajiny, v platném znění.

Zákon č. 289/1995 Sb., o lesích a o změně a doplnění některých zákonů (lesní zákon), v platném znění.

Zákon č. 240/2000 Sb., o krizovém řízení a o změně některých souvisejících zákonů (krizový zákon), v platném znění.

Zákon č. 326/2004 Sb., o rostlinolékařské péči a o změně některých souvisejících zákonů, v platném znění.

Zákon č. 134/2016 Sb., o zadávání veřejných zakázek, v platném znění.

doc. Ing. Petr Zahradník, CSc., Ing. Marie Zahradníková

Výzkumný ústav lesního hospodářství a myslivosti, v. v. i., Strnady 136,
156 00 Praha 5 - Zbraslav, e-mail: zahradnik@vulhm.cz