

ZDRAVOTNÝ STAV BORÍN V ROKU 2019

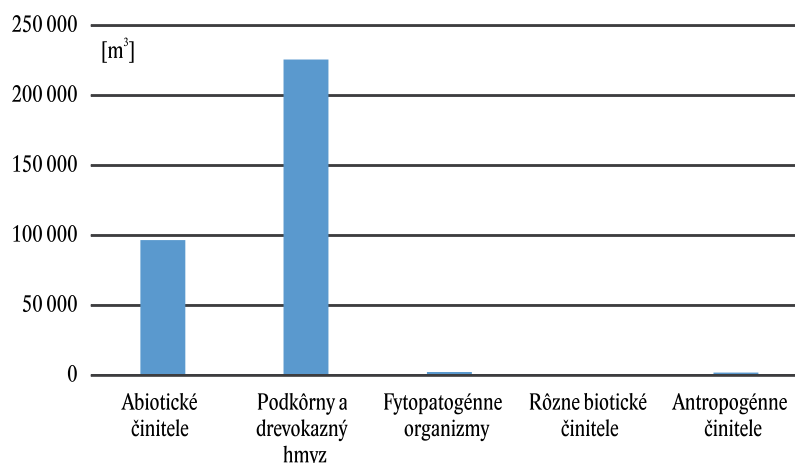
Roman Leontovyč

Leontovyč, R.: Forest health of Pine stands in Slovakia in 2019. APOL, 2020, vol. 1, no. 2, p. 219–221.

Abstract: The health condition of pine stands in Slovakia has been constantly deteriorating since 2011. In the Záhorie region, we can speak of a calamity condition. In 2019, the volume of accidental felling in pine stands newly increased. The total amount of 327,348 m³ of pine wood was processed in Slovakia, which represents an increase of 57 thousand m³ compared to the previous year. Wood-destroying insects and abiotic harmful agents contributed most significantly to this volume. The volume of pinewood infested by bark beetles and wood-destroying insects is increasing each year. In total, as a result of infestation by bark beetles and wood-destroying insects, up to 225,770 m³ were processed in 2019. This is 64.7 thousand m³ more than in 2018. The amount of pinewood damaged by abiotic harmful agents in 2019 was 96,655 m³ (a decrease of 6 thousand m³).

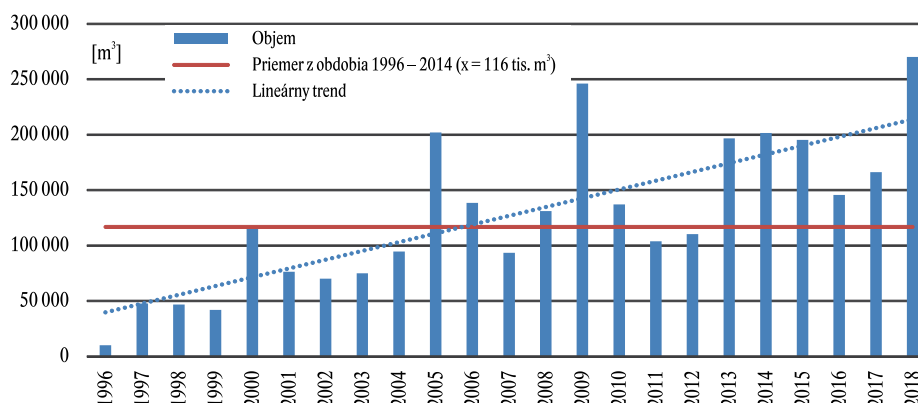
Key words: pine stands; wood-destroying insects; bark beetles; abiotic harmful agent

Zdravotný stav borovicových porastov sa po roku 2011 neustále zhoršuje, na čo poukazuje stúpajúci trend náhodných ťažieb (obr. 1). V oblasti Záhoria môžeme hovoriť o kalamitnom stave, pričom príznaky odumierania zaznamenávame aj v oblastiach Zlatých Moraviec, Trenčína, Rožňavy Spiša a pod. Chradnutie borovicových porastov v oblasti Záhoria, je podmienené klimatickými faktormi a následným premnožením podkôrneho hmyzu, druhov poškodzujúcich asimilačné orgány, ako aj hubových patogénov. Nepriaznivá situácia je aj v iných oblastiach kde dochádza k nárastu odumierania. Po posledných troch suchých rokoch dochádza opätovne aj k chradnutiu a odumieraniu porastov so zastúpením borovice čiernej v dôsledku fyziologického oslabenia a následného napadnutia hubami *Dothistroma* sp., alebo *Sphaeropsis sapinea*, ktoré poškodzujú najmä konce výhonov, spôsobujú prešychanie vetiev, ako aj celých borovic.



Obrázok 1. Objem vykonanej náhodnej ťažby borovic v roku 2019 podľa hlavných skupín škodlivých činiteľov
Figure 1. The volume of incidental felling of pine timber in 2019 by main groups of harmful factors

V roku 2019 došlo v borovicových porastoch k opätovnému nárastu objemu náhodných ťažieb (obr. 2). Na Slovensku bolo spracovaných 327 348 m³, čo v porovnaní s predchádzajúcim rokom predstavuje nárast o 57 tis. m³ (obr. 1). Najvýznamnejšou mierou sa na tomto objeme podieľal podkôrný a drevokazný hmyz a abioticky pôsobiace škodlivé činitele.



Obrázok 2. Vývoj objemu vykonanej náhodnej ťažby borovic
Figure 2. The volume of incidental felling of pine timber

Každoročne dochádza k nárastu napadnutého borovicového dreva podkôrným a drevokazným hmyzom. Celkove následkom napadnutia touto skupinou bolo v roku 2019 spracovaných až 225 770 m³, čo je o 64,7 tis. m³ viac ako v predchádzajúcom roku. Následkom pôsobenia abiotických škodlivých činiteľov bolo v roku 2019 spracovaných 96 655 m³ (pokles o 6 tis. m³). Medzi najvýznamnejšie druhy podkôrníkov patria: lykožrút vrcholcový (*Ips acuminatus*), lykožrút borovicový (*Ips sexdentatus*), alebo druhy rodu *Tomicus* spp. (lykokaz borinový a lykokaz borovicový). Tak ako v predchádzajúcich rokoch aj v minulom roku dochádza k poklesu náhodných ťažieb pôsobením hubových patogénov. Pokiaľ ešte v roku 2014 bolo vyťažených takmer 11 tis. m³ dreva napadnutého patogénnymi hubami, v roku 2019 predstavoval objem náhodnej vykonanej ťažby 2 402 tis. m³ (nárast o 600 m³). Následkom pôsobenia antropogénnych činiteľov bolo spracovaných 1 908 tis. m³ hmoty (pokles o 900 m³).

Tabuľka 1. Štruktúra náhodnej ťažby borovic podľa hlavných skupín škodlivých činiteľov v roku 2019

Table 1. Structure of incidental felling of pine timber by main groups of harmful factors in 2019.

Skupiny škodlivých činiteľov	Náhodná vykonaná ťažba	
	[m ³]	[%]
Abiotické činitele	96 655	29,5
Podkôrný a drevokazný hmyz	225 770	69,0
Patogénne huby	2 402	0,7
Rôzne biotické činitele	613	0,2
Antropogénne činitele	1 908	0,6
Spolu	327 348	100,0

Prognóza vývoja zdravotného stavu borín

Zdravotný stav borovicových porastov sa poslednom decéniu neustále zhoršuje. Príznaky odumierania zaznamenávame nielen v oblasti Záhoria ale prakticky na celom území Slovenska. V roku 2019 sa zaznamenali prvé ohniská napadnutia podkôrným hmyzom aj v oblasti Spiša. Chradnutie borovicových porastov v oblasti Záhoria je podmienené klimatickými faktormi a následným premnožením najmä podkôrneho hmyzu. Nepriaznivá situácia je nielen v oblasti Záhoria, ale aj v iných oblastiach kde dochádza k nárastu odumierania. Po posledných troch suchých rokoch dochádza k nárastu príznakov chradnutia a odumierania porastov so zastúpením borovice čiernej v dôsledku fyziologického oslabenia a následného napadnutia hubami *Dothistroma* sp., alebo *Sphaeropsis sapinea* a *Cenangium ferruginosum*, ktoré poškodzujú najmä konce výhonov, presychanie vetiev, ako aj celých borovic. Vzhľadom

na doterajší priebeh počasia predpokladáme, že aj 2020 dôjde k opätovnému nárastu objemu náhodných ťažieb na borovici, najmä z dôvodu nárastu populačnej hustoty podkôrníkov.

Pod'akovanie

„Táto práca bola podporovaná Agentúrou na podporu výskumu a vývoja na základe Zmluvy č.: APVV-15-0531, APVV-15-0348, APVV-16-0031“. Tento príspevok bol podporený projektom „Výskum a vývoj na podporu konkurencieschopnosti slovenského lesníctva – SLOVLES“, projekt financovaný z rozpočtovej kapitoly MPRV SR (prvok 08V0301). Projekt bol realizovaný s finančnou podporou Ministerstva obrany Slovenskej republiky. Práca vznikla vďaka finančnej podpore z Európskeho fondu regionálneho rozvoja (ERDF) pre projekt č. 313011X531 „Rozvoj biologicky a biotechnicky orientovaných systémov ochrany lesov pred domácimi a nepôvodnými (inváznymi) organizmami“.

Adresa:

Ing. Roman Leontovyč, PhD.
Národné lesnícke centrum – Lesnícky výskumný ústav Zvolen, Lesnícka ochranná služba,
Lesnícka 11, SK – 969 23 Banská Štiavnica
e-mail: roman.leontovyč@nlcsk.org