

Michal Lalík

Lalík, M.: Forest health in Banská Bystrica Region in 2024. APOL, 2025, vol. 6, no. 2, p. 293–297.

Abstract: The paper presents the health status of forests in the Banská Bystrica Region, Slovakia. Various factors that affect the forests health as well as the distribution of accidental felling by individual county are summarized.

Key words: sanitary felling; bark beetles; pathogenic fungi; Banská Bystrica Region

Výška náhodnej ťažby na celkovej ťažbe dosiahla podiel 61,4 %. Na ihličnatých drevinách podiel náhodnej ťažby tvorí 95,6 % a na listnatých 4,4 %. Najvyšší objem náhodných ťažieb sa zaznamenáva v okrese Brezno (1 539 tis. m³), čo predstavuje 75 % náhodných ťažieb v kraji. Okolo 7,2 % pripadá na okres Detva (148 tis. m³) a 5,7 % okres Banská Bystrica (117,6 tis. m³). Nasledujú okresy Zvolen (60,1 tis. m³), Poltár (54,8 tis. m³), Rimavská Sobota (33,2 tis. m³), Žiar nad Hronom (29 tis. m³), Revúca (28,2 tis. m³), Lučenec (18,3 tis. m³), Banská Štiavnica (7,2 tis. m³), Žarnovica (6,3 tis. m³), Veľký Krtíš (2,1 tis. m³) a Krupina (1,5 tis. m³).

Množstvo hmoty napadnutej podkôrnym a drevokazným hmyzom (PDH) dosiahlo 1 781 tis. m³. Najdôležitejším druhom podkôrneho hmyzu je rovnako ako ostatné roky lykožrút smrekový (*Ips typographus*), ktorý dosahuje 98,5 % podiel z hmoty napadnutej PDH. Tak ako v posledných rokoch, aj v roku 2024 bol pozorovaný hojný výskyt ohnísk podkôrneho hmyzu v smrečinách.

Abiotické škodlivé činitele poškodili v kraji 250 tis. m³ drevnej hmoty. Najviac hmoty bolo poškodenej suchom a úpalom (126,9 tis. m³), vetrom (114,5 tis. m³) a snehom (9,4 tis. m³). Oproti roku 2023 je rok 2024 porovnateľný s množstvom kalamity spôsobenej suchom a úpalom, avšak v roku 2024 nebola v Banskobystrickom kraji významnejšia vetrová kalamita.

Fytopatogénnymi organizmami bolo napadnutých 10,4 tis. m³ drevnej hmoty. Podpŕovkami bolo napadnutých 1 267 m³, okolo 1 200 m³ hnilobami, 362 m³ tracheomykóznymi ochoreniami a okolo 7,5 tis. m³ inými hubami. Významné škody na jaseňových porastoch naďalej spôsobuje huba *Chalara fraxinea*, ktorej pohlavným štádiom je diskomycétna huba *Hymenoscyphus fraxineus* (čiašočka jaseňová).

Antropogénnymi škodlivými činiteľmi bolo poškodených 2,1 tis. m³ drevnej hmoty, z čoho 1 124 m³ hmoty bolo odcudzenej, 928 m³ bolo poškodených požiarmi a ostatné poškodenia rátame v desiatkach kubíkov.

Tabuľka 1. Výskyt škodlivých činiteľov v lesoch Banskobystrického kraja v roku 2024.

Table 1. The volume of sanitary felling in Banská Bystrica region by the group of pest agents in 2024.

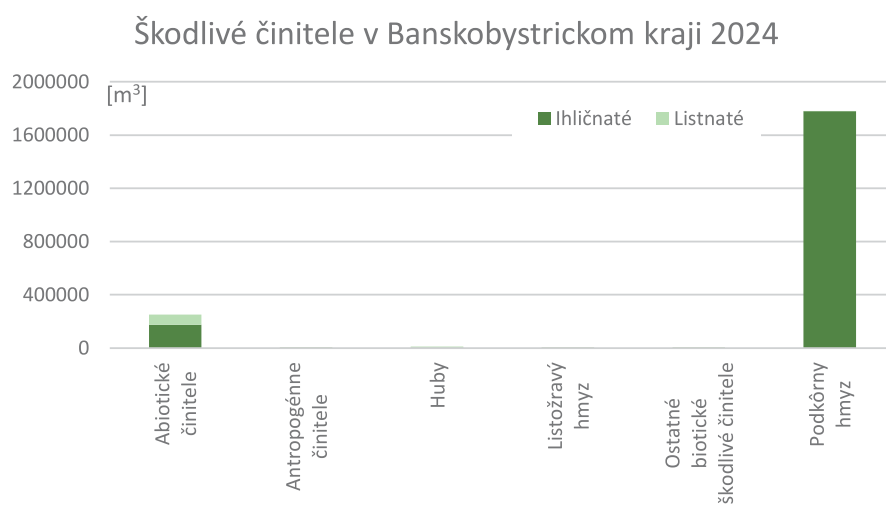
Činitele	Dreviny [m ³]		
	Ihličnaté	Listnaté	Spolu
Abiotické škodlivé činitele	175 605	75 282	250 887
Abiotické činitele	175 605	75 282	250 887
Iné abiotické	49	45	94
Sneh	8 847	558	9 405
Sucho a úpal	93 508	33 384	126 892
Vietor	73 201	41 276	114 477
Záplavy a podmáčanie	0	19	19
Antropogénne škodlivé činitele	381	1 760	2 141

Činitele	Dreviny [m ³]		
	Ihličnaté	Listnaté	Spolu
Antropogénne činitele	381	1 760	2 141
Imisie	30	0	30
Iné antropogénne	54	5	59
Odcudzenie dreva	291	833	1 124
Požiare	6	922	928
Biotické škodlivé činitele	1 780 664	12 142	1 792 806
Huby	2 083	8 288	10 371
Hniloby	167	1 054	1 221
Iné huby	654	6 856	7 510
Koreňovka vrstevnatá	11	0	11
Podpňovka	1 251	16	1 267
Tracheomykózy	0	362	362
Listožravý hmyz	24	0	24
Hrebenárky na borovici	17	0	17
Rúrkovček smrekovcový	7	0	7
Ostatné biotické škodlivé činitele	573	623	1 196
Hlodavce	2	24	26
Iné biotické	561	544	1 105
Obhryz a lúpanie zverou	10	55	65
Podkôrný hmyz	1 777 984	3 231	1 781 215
Iný podkôrný hmyz	17 157	2 435	19 592
Lykožrút bukový	0	666	666
Lykožrút lesklý	2 063	0	2 063
Lykožrút smrekovcový	171	0	171
Lykožrút smrekový	1 754 792	0	1 754 792
Lykožrúty na jedli	3 569	0	3 569
Podkôrník dubový	0	130	130
Podkôrníkové na borovici	232	0	232
Spolu	1 956 650	89 184	2 045 834

Tabuľka 2. Objem asanačnej a celkovej ťažby v roku 2024 podľa okresov Banskobystrického kraja.

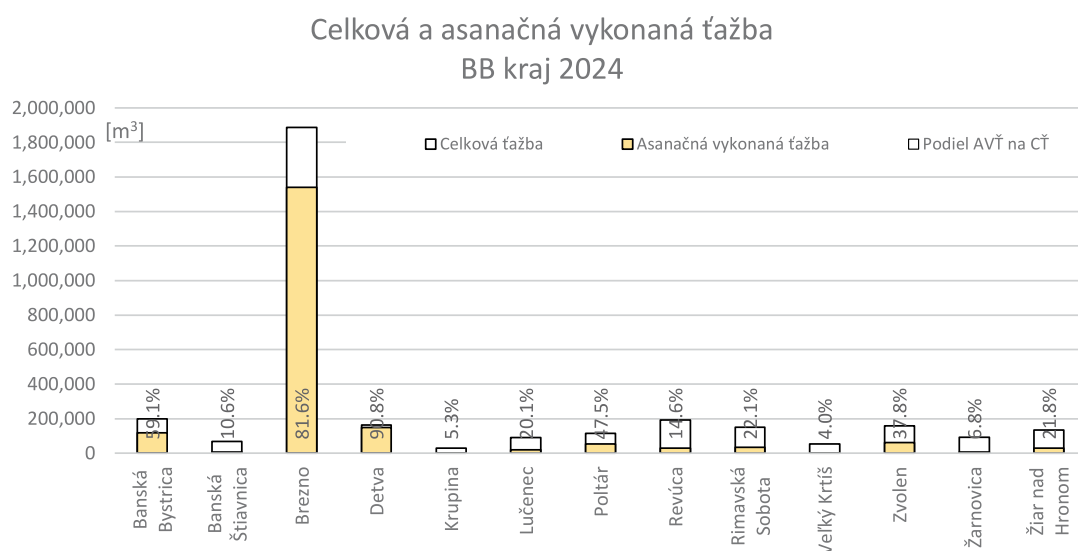
Table 2. Volume of sanitary felling, and total felling volume in 2024 by districts of the Banská Bystrica region.

Okresy	AV – asanačná vykonaná [m ³]			Podiel asanačnej vykonanej na celkovej ťažbe	Celková ťažba [m ³]		
	Ihličnaté dreviny	Listnaté dreviny	Spolu		Ihličnaté dreviny	Listnaté dreviny	Spolu
Banská Bystrica	114 285	3 311	117 596	59,1 %	152 907	46 104	199 011
Banská Štiavnica	5 284	1 890	7 174	10,6 %	15 865	51 934	67 799
Brezno	1 524 989	14 289	1 539 278	81,6 %	1 866 717	19 370	1 886 087
Detva	141 203	6 879	148 082	90,8 %	146 267	16 885	163 152
Krupina	254	1 308	1 562	5,3 %	1 954	27 380	29 334
Lučenec	9 909	8 409	18 318	20,1 %	14 457	76 762	91 219
Poltár	52 225	2 626	54 851	47,5 %	61 073	54 389	115 462
Revúca	21 475	6 725	28 200	14,6 %	62 512	130 434	192 946
Rimavská Sobota	19 694	13 467	33 161	22,1 %	26 755	123 588	150 343
Veľký Krtíš	305	1 827	2 132	4,0 %	2 171	51 239	53 410
Zvolen	38 350	21 794	60 144	37,8 %	53 123	105 966	159 089
Žarnovica	3 574	2 714	6 288	6,8 %	16 495	76 577	93 072
Žiar nad Hronom	25 103	3 945	29 048	21,8 %	60 112	72 834	132 946
Spolu	1 956 650	89 184	2 045 834	61,4 %	2 480 408	853 462	3 333 870



Obrázok 1. Podiel jednotlivých skupín škodlivých činiteľov na asanačnej vykonanej ťažbe v Banskobystrickom kraji v roku 2024.

Figure 1. The volume of sanitary felling in Banská Bystrica region by the group of pest agents in 2024.

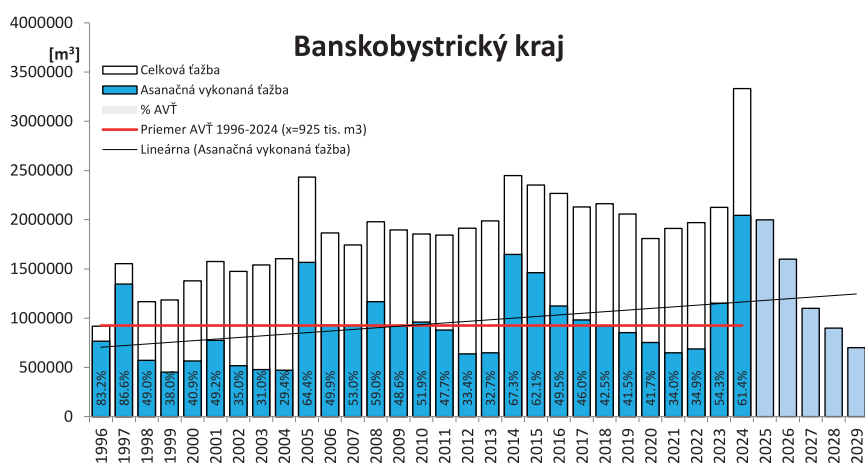


Obrázok 2. Podiel asanačnej vykonanej ťažby na celkovej ťažbe v Banskobystrickom kraji podľa okresov v roku 2024.

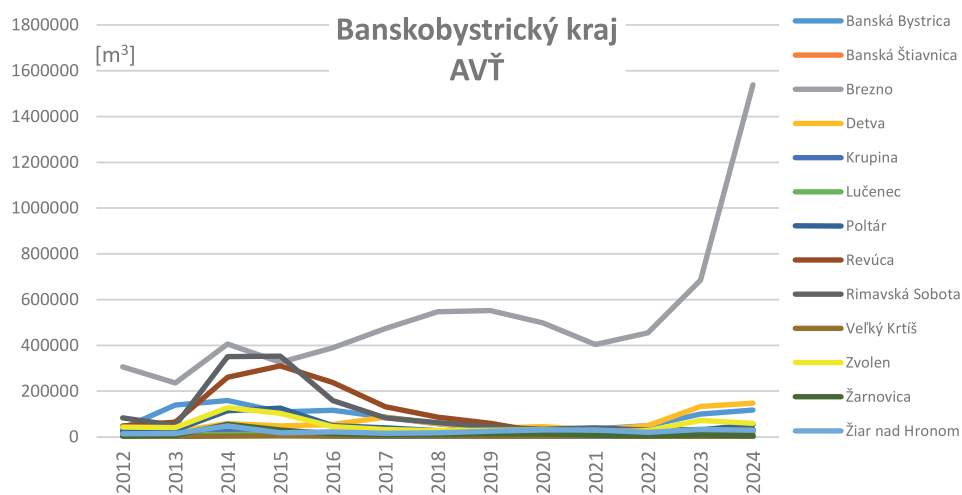
Figure 2. Sanitary felling share in total felling volume in 2024 by districts of the Banská Bystrica region.

Prognóza vývoja zdravotného stavu lesov v Banskobystrickom kraji

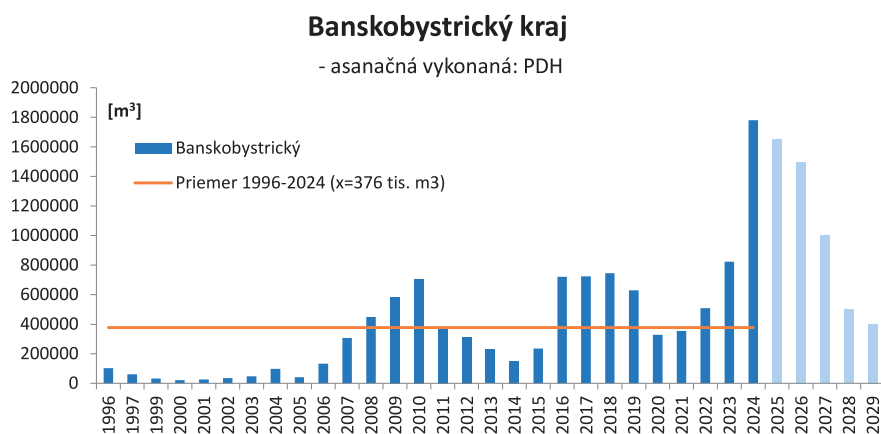
Predpokladáme, že celkový objem náhodnej ťažby v Banskobystrickom kraji zostane na rovnakej úrovni približne 1,5 mil. m³. Zvýši sa pravdepodobne objem kalamitnej ťažby z dôvodu sucha a podkórneho hmyzu ako následok teplých rokov posledného obdobia, hlavne v oblasti Horehronia a pravdepodobne aj v susedných okresoch ako Poltár a Detva. Podobne aj podiel hubových ochorení sa v dôsledku stresu zo sucha pravdepodobne zvýši.



Obrázok 3. Vývoj podielu asanačnej vykonanej ťažby na celkovej ťažbe v Banskobystrickom kraji.
Figure 3. Development of sanitary felling share in total felling volume in the Banská Bystrica region.



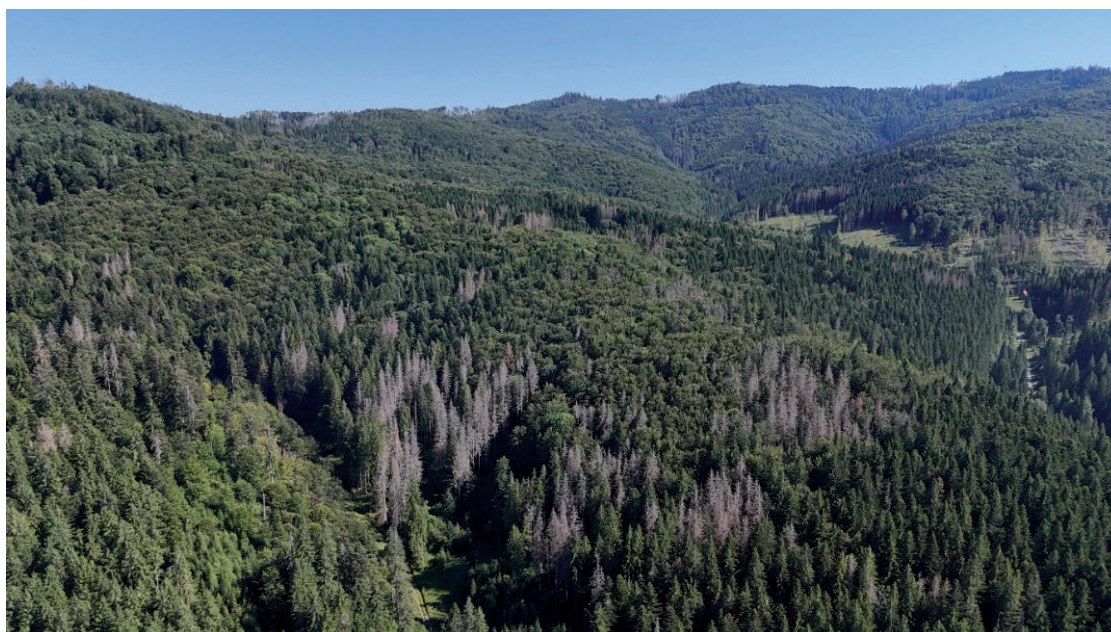
Obrázok 4. Vývoj asanačnej vykonanej ťažby podľa okresov v Banskobystrickom kraji.
Figure 4. Development of sanitary felling in districts of the Banská Bystrica region.



Obrázok 5. Vývoj vykonanej asanačnej ťažby spôsobenej podkôrným a drevokazným hmyzom v Banskobystrickom kraji.
Figure 5. Development of sanitary felling caused by bark beetles and wood-boring insects in the Banská Bystrica region.

PodĎakovanie

Tento článok vznikol vďaka podpore výskumným projektom Agentúrou na podporu výskumu a vývoja na základe zmluvy APVV-21-0131 „Vývoj a testovanie biologicko-mechanických spôsobov ochrany ihličnatých sadeníc pred hmyzími škodcami v lesoch poškodených veľkoplošnými kalamitami“, APVV-22-0545 „Nový škodca v bučinách na Slovensku: Výskum metód ochrany lesa proti lykožrútovi bukovejmu (*Taphrorychus bicolor*)“, APVV-22-0399 „Testovanie nosiča biologicky aktívneho organizmu proti hmyzím škodcov z rodu *Chrústov Melolontha*“, APVV-23-0156 Výskum populácie a možnosti ovládania invázneho druhu sietnička dubová (*Corythucha arcuata*) v dubových ekosystémoch Slovenska, APVV-24-0425 Dynamika prenosu umelo aplikovanej huby *Beauveria bassiana* v požerkoch *Ips typographus*, „Progresívne metódy ochrany lesa v meniacich sa ekologických podmienkach (PRO-MOLES)“, projekt financovaný z rozpočtovej kapitoly MPRV SR (prvok 08V0301). Tento článok vznikol aj vďaka spolufinancovaniu Európskej komisie v rámci projektu LignoSilva [Grant Agreement #101059552] v rámci akcie Horizon Europe Teaming for Excellence.



Obrázok 6. Podkôrna kalamita na Horehroní 12. 8. 2025.
Figure 6. Bark beetle outbreaks in Horehronie region 12. 8. 2025.

ADRESA

Ing. Michal Lalík, Ph.D.
Národné lesnícke centrum – Sekcia pre vedu a výskum
Lesnícka ochrannárska služba
Lesnícka 11
SK-969 01 Banská Štiavnica
e-mail: michal.lalik@nlcsk.org