

PORADŇA OCHRANY LESA



HMYŽÍ ŠKODCOVIA DREVÍN, S KTORÝMI SA MÔŽETE STRETNÚŤ V ZIMNOM OBDOBÍ

Príspevok je zameraný predovšetkým na vymenovanie a ukážky prejavov hmyžích (najmä podkôrných) škodcov, s ktorými sa môžeme stretnúť v zimnom období. Vieme, že teraz škodcovia zimujú a nemajú takmer žiadnu aktivitu, no najmä datle nám prezrádzajú, ktoré stromy sú práve napadnuté, nakoľko vyzobávajú zimujúce štádiá a tým nám ukazujú kde nás „tlačí kamienok v topánke“. Ak máme v porastoch takých stromov veľa, mali by sme zbystriť pozornosť a práve v tomto období máme čas zasiahnuť a napadnuté stromy (aktívne chrobačiare) z porastov odstrániť, ešte pred ich vyrojením na jar. V texte si popíšeme tie najčastejšie prípady.



Obr. 1.



Obr. 2.



Obr. 3.



Obr. 4.



Obr. 5.

■ Smrek

Nikomu netreba bližšie predstavovať v súčasnosti najvýznamnejší podkôrný druh v Európe, lykožrúta smrekového (*Ips typographus*). V zime môžeme pozorovať na smrekoch, ktoré boli napadnuté v lete resp. v septembri postupnú zmenu sfarbenia ihličia (obr. 1), jeho opad a stromy bez kôry. Práve tú otesali datle, nakoľko vyberali zimujúce štádiá tohto druhu (časť zimuje pod kôrou a časť v hrabanke). Často upozorňujeme na zámennu symptómov lykožrúta smrekového s červotočom *Microbregma emarginatum* (obr. 2), ktorý žije iba v borke a je pre smrek neškodný. Pozor na to. V mladších porastoch sa môžeme stretnúť s odumretými smrekmi, ktoré napadol lykožrút lesklý (*Pityogenes chalcographus*), ako najvýznamnejší a najčastejší podkôrný škodca na takomto substráte. Samozrejme na smreku sú aj ďalšie významné druhy podkôrných škodcov, napr. lykožrút severský (*Ips duplicatus*), lykokaz matný (*Polygraphus poligraphus*), s ktorými sa môžeme stretnúť v zime. V tomto období evidujeme na smreku aj pozerky

mnohých druhov fuzáčov a píloviek, resp. začernané rebříčkové požerky v dreve od drevokaza čiarkovaného (*Trypodendron lineatum*), prípadne hlboké diery v dreve, z ktorých datle vyzobávajú drevokazné mravce (obr. 3).

■ Borovica

Na borovici je taktiež množstvo podkôrných druhov, ktorých požerky môžeme nájsť v zime. Mal by ich poznať každý lesník a uvedieme tie najvýznamnejšie ako lykožrút borovicový (*Ips sexdentatus*), lykožrút vrcholový (*Ips acuminatus*) (obr. 4), lykokaz borovicový (*Tomocis piniperda*), lykokaz borinový (*T. minor*) (obr. 5), či čoraz častejší zástupcovia lykožrútov v rodu *Orthotomicus* (obr. 6). Ich požerky môžeme nájsť na stojacich otesaných stromoch, na popadaných konároch alebo na skladoch dreva. Taktiež sú tu časté pílovky a fuzáče.

■ Smrekovec

Samozrejme, aj smrekovec má svojich bežných zástupcov podkôrných škodcov. Napadnuté stromy nám taktiež ukazujú datle vyberaním zimujúcich

štádií a už z diaľky môžeme pozorovať netypickú hrdzavú farbu otesaného kmeňa. Prichádzajú tu do úvahy najmä dva druhy a to fuzáč smrekovcový (*Tetropium gabrieli*) (obr. 7), ktorý napáda najmä spodné časti kmeňov a najčastejší škodca na smrekovci, lykožrút smrekovcový (*Ips cembrae*) (obr. 8), ktorý je schopný napadnúť smrekovce od najhrubších častí až po kónare tenké ako prst.

■ Jedľa

Pozorujeme, že jedľa na niektorých lokalitách rýchlejšie odumiera vplyvom nepriaznivých podmienok (huby, imelo, sucho ap.). Oslabené jedince sú následne napádané viacerými menšími druhmi lykožrútov z rodu *Pityokteines* (obr. 9) a smoliarov rodu *Pissodes* (obr. 10). Z ich požerkami sa taktiež vieme stretnúť v zimnom období. Extrémne vzácnym je drevokazný škodca, jadrolhod *Treptoplatypus oxyurus*, ktorého trieskovité drviniky (obr. 11) môžeme nájsť na kmeňoch odumretých jedlí ešte začiatkom zimy. Tento druh sa vyskytuje len na niektorých miestach v Európe, vrátane Slovenska.

■ Dub

Na dube je azda najpočetnejšie spektrum podkôrných a drevokazných škodcov. V zime už z diaľky pozorujeme, že kôra napadnutých stojacich alebo ležiacich dubov má hrdzavú až hrdzavohnedú farbu (obr. 12 a, b). To opäť ďatle nám pomáhajú lokalizovať napadnutého hostiteľa. Ak tu nájdeme krátke horizontálne chodbičky, ide o podkôrnika dubového (*Scolytus intricatus*). Naopak ak sú to hrubšie chodby vyplnené drvinou, ide o početnú skupinu fuzáčov (Cerambycidae) (obr. 13). Ďalej tu máme viacerých zástupcov krasoňov

(Buprestidae), ktorí napádajú duby úplne od územku (krasoň dvojškvrnný *Agrilus biguttatus*) (obr. 14) až po korunu (napr. *A. sulcicollis*, *A. angustulus* ap.). Často v zime pozorujeme do hĺbky vytesané duby a pod nimi kusy dreva a kôry. V tomto prípade ďatle vytesávajú larvy pílovky *Xiphydria longicollis* (obr. 15). Podobné poškodenie pozorujeme aj na jelsi, kde škodí príbuzný druh tejto pílovky *X. camelus* (obr. 16).

■ Buk

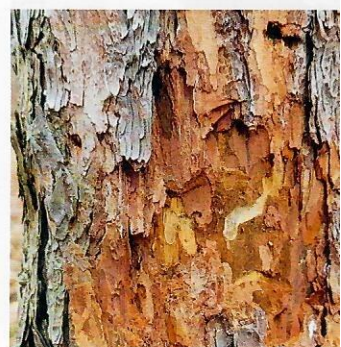
Ak v zime nájdeme napadnuté buky s početnými malými výletovými otvormi, s vyžratou rozrušenou kôrou, hviezdicové požerky alebo čierne flaky v mieste závrty alebo hrbolčeky až prasklinky (obr. 17), v ktorých je dierka, tak všetko toto sú prejavy lykožrúta bukového (*Taphrorychus bicolor*). Zdá sa, že v posledných rokoch, najmä po suchých a teplých letách, týchto prejavov na Slovensku pribúda. LOS situáciu sleduje. Ak je kôra buka otesávaná na viacerých (aj dlhých) úsekoch a pod kôrou sa nachádzajú meandrovité požerky ide o krasoňa zelenkastého (*Agrilus viridis*) (obr. 18). Predpokladáme, že v budúcnosti práve tieto dva druhy budú hrať dôležitú negatívnu úlohu v bukových porastoch po extrémne suchých periódach.

■ Jaseň

V zimnom období nám ďatle veľmi krásne vyznačujú napadnuté jedince jaseňa lykokazom zrntým (*Hylesinus crenatus*) (obr. 19), ktorý napáda najmä hrubšie jedince resp. spodnú časť tenších. Vyššie po kmeni môžeme nájsť podobné dvojramenné požerky, ide však podstatne menší druh, lykokaza jaseňového (*H. varius*, starší názov *H. fraxini*) (obr. 20).



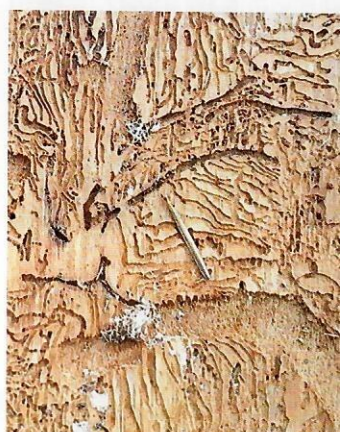
Obr. 6.



Obr. 7.



Obr. 8.



Obr. 9.



Obr. 10.



Obr. 11.



Obr. 12a.



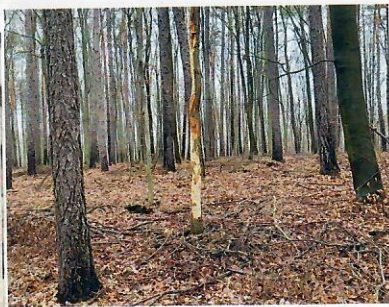
Obr. 12b.



Obr. 13.



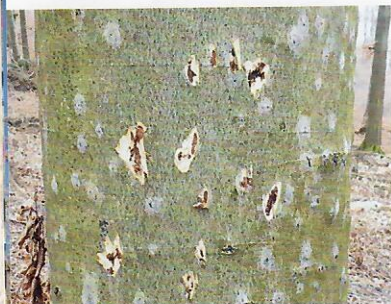
Obr. 14.



Obr. 15.



Obr. 16.



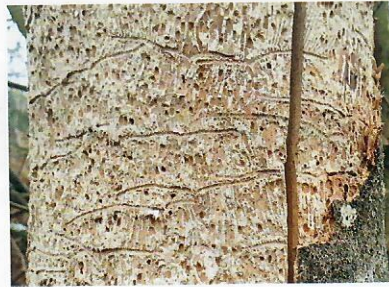
Obr. 17.



Obr. 18.



Obr. 19.



Obr. 20.



Obr. 21.



Obr. 22.

Celkovo máme u nás štyroch zástupcov rodu *Hylesinus*. Dôležité poznať pri týchto druhoch je ich skoré rojenie, už koncom marca, preto by sme mali napadnuté stromy odstrániť a z porastov vyviezť do tohto obdobia.

■ Ovocné a okrasné dreviny

Aj keď sa nejedná o lesné dreviny, mnohí z nás sú aj trochu záhradkári. Aj tu máme významné druhy podkôrníkov, ktorí sa mi zdá, že sú v posledných rokoch na ovocných drevinách čoraz agresívnejší. Ide najmä o podkôrníka slivkového (*Scolytus mali*) (obr. 21), ktorý napáda predovšetkým kmene a hrubšie vetvy a podkôrníka ovocného (*S. rugulosus*) (obr. 22), ktorý napáda najmä konáre. Ďatle intenzívne vyzdobávajú zimujúce štádiá a tieto „ošetrene“ časti sú nápadné už z diaľky. Cyprušteky a tuje sú čoraz častejšie napádané podkôrníkmi rodu *Phloeosinus* a nepôvodným krasoňom *Lamprodi-la festiva* (obr. 23).

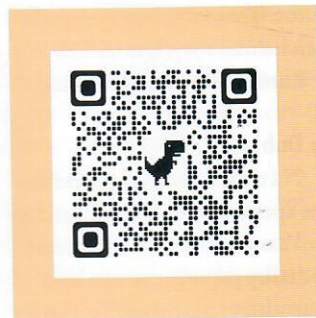
Samozrejme, dajú sa spomenúť ešte ďalšie významné druhy ale na tomto mieste som sa snažil spomenúť tie najdôležitejšie. Podrobné informácie o nich (viac ako 600 druhov) nájdete na našej stránke www.skodcoviadrevin.sk. Ak som na niečo zabudol alebo máte k textu pripomienky dajte nám vedieť na los@nlcsk.org. Postupne pre vás

budujeme aj náš YouTube kanál „LOS Banská Štiavnica“, kde si už teraz môžete pozrieť videá takmer o všetkých tu menovaných druhoch škodcov. Naskenovaním tohto QR kódu sa tam priamo dostanete alebo si vyhľadajte na YouTube „Požerky hmyzu“. Je tam momentálne popis viac ako 50 požerkov. Ak potrebujete poradiť, využite naše služby cez tento link <https://www.skodcoviadrevin.sk/urcime-skodcu> alebo aj priamo z terénu využítim našej mobilnej aplikácie „Škodcovia drevín“, ktorú si stiahnite a nainštalujte do mobilu. Robíme to pre vás.

Podakovanie

Tento článok vznikol vďaka podpore výskumných projektov APVV-21-0131, APVV-22-0545, APVV-22-0399 a „Progressívne metódy ochrany lesa v meniacich sa ekologických podmienkach (PROMOLES)“, projekt financovaný z rozpočtovej kapitoly MPRV SR (prvok 08V0301).

Ing. Juraj Galko, PhD.



Obr. 23.