

# PORADŇA OCHRANY LESA

## Čo ste si všimli počas leta na stromoch?



ANDREJ GUBKA

Aktivita hmyzu neúficha ani v letných mesiacoch, navyše v porovnaní s jarou môžeme skôr spozorovať vplyv hmyzu na jednotlivé časti stromov. V blízkosti otvorov na kmeni stromov nachádzame drvinky rôznej veľkosti, farby a štruktúry. Môžeme pozorovať ohryzené, mínované alebo rôzne sfarbené listy, prípadne ich časti. Nie je raritou nájsť na listoch a výhonkoch háľky rozličných veľkostí, tvarov a farieb. Prípadne nájsť priamo jednotlivé druhy hmyzu, alebo celé kolónie. Napriek vysokým letným teplotám aj v lete je les plný života, stačí spomaliť a lepšie si všimnúť svoje okolie.

### ■ Listy pagaštanov v lete usychajú, čo to spôsobuje?

Príčinou tohto poškodenia je malý motýľ ploskáčik pagaštanový (*Cameraria ohridella*). Je to len niekoľko milimetrov veľký, okrovo sfarbený motýľ, ktorého aj počas leta môžeme nájsť na kmeňoch a listoch pagaštanov. Jeho aktivita sa začína už začiatkom mája, no môže mať až tri generácie do roka. Vajíčka kladie na listy, kde následne vo vnútri parenchymatických pletív žije húsenica a mínuje listy. Poškodenie sa prejavuje najskôr malou hrdzavou škvrnou na liste, ktorá sa postupne zväčšuje. Ak je v liste viac húseníc, tieto

škvrny sa postupne spájajú až celý list stratí farbu a usychá. Tento druh bol objavený až v roku 1984 v okolí Ohridského jazera v Macedónii. Po následnej náhodnej introdukcii do centrálnej Európy sa rýchlo šíri. U nás už napadol skoro všetky pagaštany.

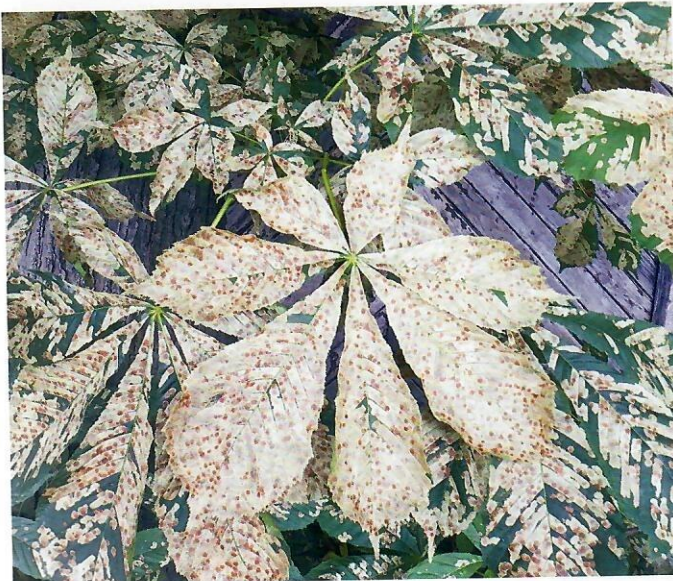
### ■ Na pagaštane pravidelne vidávam množstvo červených chrobákov, môžu tento strom vážne poškodiť?

Jedná sa o bezkrídlu bzdochu s pekným názvom cifruša bezkrídla (*Pyrrhocoris apterus*). Majú len krátke zakrpatené krovky a na nich výraznú červe-

nú kresbu, ktorá je u každého jedinca trošku iná. Je to v našich podmienkach bežný druh, ktorý môže vytvárať početné kolónie. Samičky k sebe lákajú samčekov pomocou feromónov, pričom párenie môže trvať aj niekoľko hodín. Vajíčka kladú do štrbín v kôre, pod listie alebo do vlhkej pôdy. Vyskytuje sa od skorého jari do neskorého jesene. Pre stromy nie je významnejšie nebezpečná. S obľubou sa živí šťavami vytiekajúcimi z poranených stromov a sladkými šťavami na mladých výhonkoch. Často je možné kolónie pozorovať v parkoch na lipách, pagaštanoch alebo aj agátoch.

### ■ Na kmeni borovice som našiel takéhoto chrobáka, je nebezpečný pre živé stromy?

Tento 25 až 35 mm veľký chrobák sa nazýva krasoň borovicový (*Chalcophora mariana*) a je to najväčší u nás žijúci krasoň. Dospelé jedince sa objavujú už v máji no najčastejšie sa s ním stretávame práve počas leta v mesiacoch júl a august. Nalietať sa na spadnuté alebo čerstvo spilené borovicové kmene. Larvy, ktoré môžu byť až 6 cm veľké, vyhlodávajú v dreve dlhé chodby vyplnené pilinami. Vývoj môže trvať 3 až 6 rokov. V poslednom roku prezimuje v štádiu kukly alebo dospelého



Obr. 1: Listy pagaštanu napadnuté ploskáčikom pagaštanovým.



Obr. 2: Kolónia cifruše bezkrídlej.



Obr. 3: Dospelý jedinec krasoňa borovicového.

chrobáka. Je skôr technickým škodcom a pre stromy nepredstavuje významnejšie nebezpečenstvo.

■ **Listy bukov sú posiate zvláštnymi výrastkami, spôsobuje to hmyz alebo to má inú príčinu?**

Takéto háľky na listoch spôsobuje bylomor bukový (*Mikiola fagi*). Je to 4 až 5 mm malá muška. Dospelé jedince lietajú od marca do mája a samičky kladú na listy buka vajčká. Z nich sa liahnu larvy, ktoré sa živia listovými pletivami. Pri žere uvoľňujú látku, ktorá spôsobuje neprirodzený rast pletiva listov



Obr. 5: Jedince sietničky dubovej žijúce na spodnej strane dubových listov.

a vytvára tak háľku. V každej háľke je len jedna larva. Háľky majú súdkovitý na konci zašpicatený tvar, zo začiatku zelenej farby, neskôr sa sfarbiajú do žltá až červena. Sú vždy na vrchnej strane listov. V malých a úzkych háľkach sú samčie larvy a v guľatejších a väčších samičie. Plne vyvinutá larva háľku uzatvorí a tá odpadne. Následne sa kuklí a na jar z nej vylietajú dospelé jedince. Háľky, ktoré ostávajú na listoch obsahujú mŕtve larvy alebo larvy napadnuté parazitmi a parazitoidmi. Napriek tomu že bylomor je v bukových lesoch pomerne častý, nespôsobuje vážnejšie škody.



Obr. 4: Háľky na listoch bukov vytvorené bylomorom bukovým.

■ **Na listoch duba som našiel množstvo čiernych bodiek a nejaký hmyz, čo je to?**

Jedná sa o bzdochu sietničku dubovú (*Corythucha arcuata*). Táto malá bzdocha zaujímavého tvaru, je veľká asi 3,5 mm s priesvitným telom, so sieťovitou štruktúrou. Všetky aktívne štádiá tohto škodcu cicajú na listoch, ktoré strácajú farbu, dochádza k redukcii fotosyntézy a pri silnom premnožení aj k skorému opadu listov. Prezimuje na kmeni stromu, pod kôrou alebo na inom chránenom mieste. Na jar sa živí na spodnej strane listu. Pri bližšom pohľade môžu byť viditeľné čierne vajčká, larvy alebo imága, ktoré zanechávajú čierne exkrementy. Prvá generácia dospieva v júni, no v teplejších oblastiach môže mať dve generácie do roka. Dospelý jedinec nie je dobrý letec, takže k šíreniu na väčšie vzdialenosti potrebujú byť „odnesené“ napríklad prevozom napadnutých sadeníc, prípadne v zime aj prevozom dreva so zimujúcimi imágami. Síce nie sú zaznamenané prípady, kedy by napadnuté stromy usychali, no pri silnom napadnutí môžu byť stromy značne oslabené a náchylnejšie na pôsobenie iných škodlivých činiteľov.

*Podakovanie*  
Práca vznikla vďaka finančnej podpore v rámci projektov APVV-19-0116, APVV-19-0119

a APVV-21-0131 financovaných agentúrou APVV a projektu „PROMOLES“ - projekt financovaný z rozpočtovej kapitoly MPRV SR (prvok 08V0301). Práca ďalej vznikla vďaka finančnej podpore zo zdrojov Európskeho fondu regionálneho rozvoja a pre projekt Výskum a vývoj bezkontaktných metód pre získavanie geopriestorových údajov za účelom monitoringu lesa pre zefektívnenie manažmentu lesa a zvýšenie ochrany lesov (FOMON, ITMS 313011V465).

Viac o uvedených druhoch (aj o mnohých ďalších) si môžete pozrieť na YouTube kanály LOS Banská Štiavnica a na stránke [www.skodcoviadrevin.sk](http://www.skodcoviadrevin.sk). Prístup vám uľahčia tieto QR kódy.

